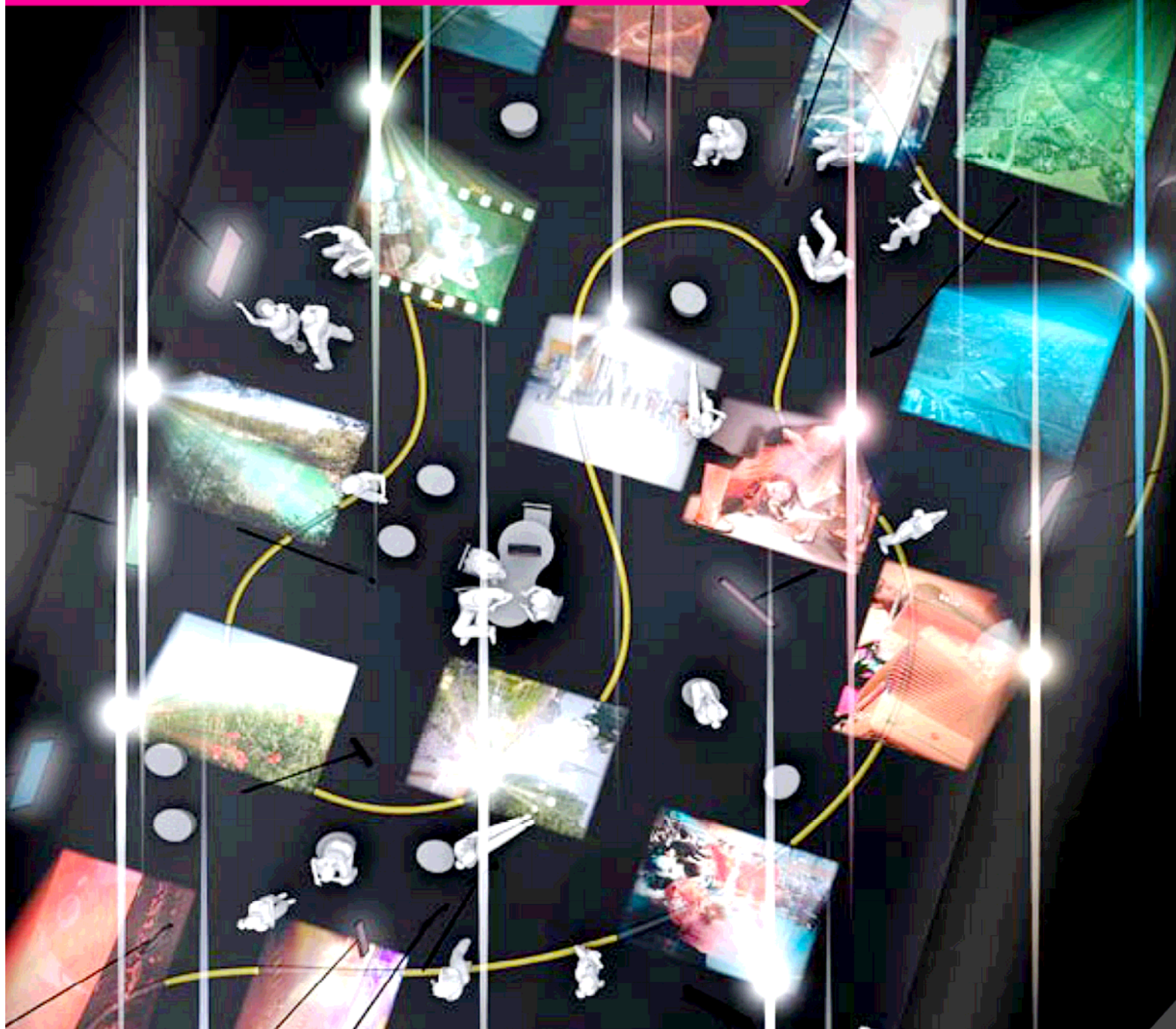


HORIZON 2020

Projetez-vous dans le Pays de Rennes

EXPOSITION
Les Champs Libres
Rennes

Du 10 au 26
novembre 2006



DOSSIER PÉDAGOGIQUE



METROPOLE
vivre en intelligence
rennes

Horizon 2020

Projetez-vous dans le Pays de Rennes
Exposition aux Champs Libres
Du 10 au 26 novembre 2006

1. UNE EXPOSITION POUR APPRIVOISER L'AVENIR

Penser, mettre en débat et anticiper l'avenir : c'est l'une des ambitions que le territoire de Rennes affiche depuis longtemps.

Sa tradition de planification remonte au premier schéma directeur de 1974. Le dernier date de 1994. A cette époque, le District Urbain de Rennes, territoire de 24 communes et 300.000 habitants, affirmait une stratégie de développement fondée sur la solidarité et la qualité de l'aménagement.

Quinze ans après, les enjeux ont évolué et une nouvelle stratégie de développement durable, à l'horizon 2020, est en cours de construction. Le bassin de vie s'est agrandi : c'est maintenant un « Pays » de 67 communes, comptant 420.000 habitants et qui en comptera 520.000 en 2020. Les enjeux économiques ont changé : dans un système mondialisé, le territoire doit renforcer sa relation à la Bretagne et jouer la carte de l'Europe. Enfin, la société est de plus en plus fragmentée, individualisée, inquiète de l'avenir : il faut proposer des réponses aux questions les plus concrètes, et affirmer l'importance d'un avenir collectif, dans le respect des attentes de chacun.

L'exposition « Horizon 2020 » met en scène, dans ses particularités, le pays de Rennes en 2020 et amène le débat sur les principales orientations de sa stratégie de développement durable.

1.1) UNE EXPOSITION CONSTRUITE SUR DES QUESTIONS CONCRETES

L'exposition « Horizon 2020 » prend pour point de départ les **questions les plus concrètes** que peuvent se poser sur leur avenir, les citoyens qui vivent sur ce territoire.

Le choix des questions est issu d'une enquête réalisée lors du lancement de l'Agenda 21 de Rennes Métropole, auprès de tous les habitants de l'agglomération : les 11 000 réponses reçues dessinent les **principales préoccupations des habitants** : les déplacements, le logement, l'environnement et le cadre de vie, le travail, l'agriculture, les loisirs et la culture, l'appartenance à un collectif.

► *L'exposition consacrera un espace spécifique à chacune de ces questions.*

1.2) UNE PROMENADE DANS LE PAYS DE RENNES

Les questions posées interrogent avant tout des **individus**. En effet, les modes de vie s'individualisent. Chacun souhaite faire valoir et voir reconnaître ses désirs, ses attentes. Le sentiment d'un « destin collectif » disparaît. *L'exposition apporte des réponses concrètes à ces interrogations particulières.*

Pour autant, **tous ces habitants appartiennent à un espace collectif : le territoire**. La plupart des 420 000 habitants actuels vont y vivre ensemble pendant les quinze prochaines années : leur avenir est lié à celui du Pays de Rennes. C'est leur espace de vie. *L'exposition interpelle sur cette appartenance commune, en donnant la parole à des artistes.*

Ce territoire a une organisation spatiale très originale. Contrairement à ce qui se faisait ailleurs dans les années 70, l'agglomération rennaise a fait le choix d'un **développement polycentrique** : l'extension urbaine s'adosse aux bourgs anciens des différentes communes pour constituer une agglomération sans banlieue, une "ville-archipel", soucieuse de ses "ceintures vertes".

Ces ceintures vertes, constituées de milieux environnementaux ou agricoles, offrent à la fois des mises en valeur du paysage urbain, des zones de nature préservées facilement accessibles et des zones

agricoles économiquement viables. Ce ne sont ni des vides, ni des coupures entre les communes : au contraire, ce sont des pleins, le « ciment » sur lequel s'est fait le développement partagé du territoire. Ce choix de développement sera conforté et renforcé à l'échelle du Pays de Rennes.

► *L'exposition est construite comme une promenade dans le Pays de Rennes.*

Le parcours du visiteur est rythmé par une alternance entre « ville » et « campagne ». Les espaces thématiques traversés se rapportent tantôt à la « ville » (logement, travail, loisirs...), tantôt à la « campagne » (agriculture, espaces naturels), les déplacements constituant les transitions entre les deux.

1.3) UN AVENIR SOUHAITABLE OU CHACUN PEUT TROUVER SA PLACE

L'exposition projette le visiteur dans le futur en 2020.

Le Pays de Rennes est un territoire dynamique et solidaire. Son dynamisme économique repose en grande partie sur un potentiel fort d'universités, d'écoles et de recherche... mais aussi sur un bon niveau de formation des actifs. La qualité de ses relations sociales, sa tradition d'entraide et de solidarité et son dynamisme culturel sont reconnus au niveau national.

Le Pays de Rennes a des atouts pour réussir en Europe dans les vingt prochaines années. Son développement, en lien avec celui de la Bretagne, devra miser sur la qualité des hommes et des femmes qui y habitent. Pourtant, les citoyens éprouvent aujourd'hui une inquiétude forte pour leur avenir et celui de leurs enfants.

► *L'exposition présente l'avenir, mais un avenir où chacun peut trouver sa place.*

Pour parler d'avenir, l'exposition recourt à des moyens technologiques, et notamment des images (clips, vidéo 3D, jeux vidéos...). Ces éléments prennent place dans un cheminement « doux », une déambulation agréable à son propre rythme, parmi les reliefs, les sons, les odeurs, les lumières...).

Enfin, l'exposition multiplie les lieux d'échange et les activités interactives qui permettent au visiteur d'exprimer ses attentes, de « témoigner », de dire l'avenir qu'il souhaite avoir dans le Pays de Rennes. Un forum poursuit l'exposition sur les sites Internet de Rennes Métropole et du Pays de Rennes.

1.4) UN DEVELOPPEMENT NECESSAIRE

Le Pays de Rennes bénéficie d'un fort développement démographique et souhaite **poursuivre son développement dans une perspective européenne.**

100 000 habitants sont attendus dans les quinze prochaines années. C'est une situation particulière dans un contexte européen de vieillissement et de raréfaction des actifs. Elle se traduit par l'arrivée de nouveaux habitants dans les communes périphériques, un accroissement significatif du nombre de personnes âgées, mais aussi des jeunes, un fort renouvellement générationnel et un rattrapage du nombre d'étrangers par rapport au niveau national.

Ce **développement est devenu nécessaire** : sans développement, au vu du « choc démographique », les actifs diminueraient et les entreprises pourraient fermer faute de main d'œuvre. Pourtant **beaucoup d'habitants s'interrogent sur le bien fondé d'une poursuite du développement** et craignent que Rennes ne devienne une « mégalopole ».

Le développement est bien qualitatif : il concerne l'économie comme les individus, leurs relations sociales et la qualité de l'environnement. L'objectif du Pays de Rennes est précisément de poursuivre son développement tout en maintenant la qualité de vie, la qualité du vivre ensemble et les atouts du territoire.

► *L'exposition fait de la qualité du développement un thème central.*

Il s'agit de montrer qu'il est une chance et non à craindre. D'autre part d'en montrer les conséquences (déplacements, logements, travail) et les réponses que souhaite y apporter le territoire : logements plus nombreux et de meilleure qualité, déplacements alternatifs à la voiture, « emploi pour tous », préservation de la qualité de vie ...

1.5) QUEL DEVELOPPEMENT ?

Quinze ans après le « projet pour l'agglomération rennaise » de 1992, deux documents sont en cours de rédaction :

- Le projet communautaire de Rennes Métropole (37 communes, 390.000 habitants) qui a une vocation opérationnelle : dans le cadre d'un agenda 21, il décrit un programme d'actions opérationnel à conduire pour le développement durable du territoire dans les dix prochaines années (ex. grands équipements culturels, investissements dans la recherche, soutien au développement économique, action sociale, préservation de l'environnement, deuxième ligne de métro...).
- Le schéma de cohérence territoriale (SCoT) à l'échelle du Pays de Rennes (64 communes, 420.000 habitants) qui a une vocation spatiale et prescriptive : il décrit l'organisation du territoire à l'horizon 2020 (nouvelles directions pour l'urbanisation, nouvelles zones économiques, liaisons naturelles, espaces écologiques, etc.).

Ces deux documents portent évidemment le même projet : dans une Europe en changement, les quinze prochaines années sont cruciales pour le Pays de Rennes.

Pour ces quinze prochaines années, le SCoT s'appuie sur le modèle de la ville-Archipel qui freine l'étalement urbain et contribue à un équilibre vertueux entre les fonctions urbaines, économiques, agricoles et environnementales en renforçant la cohérence des différentes politiques publiques d'aménagement du territoire :

- la politique des déplacements, en optimisant leur efficacité et en donnant une vraie priorité aux modes de déplacements collectifs et moins consommateurs d'énergie,
- la politique d'offre foncière pour l'habitat ou l'activité,
- la politique d'ordonnancement du paysage,
- la politique de préservation de l'agriculture, en l'associant au devenir de la ville-archipel,
- et surtout les politiques de développement de l'habitat et de répartition des équipements et des emplois pour favoriser la « ville des proximités », gage de diversité et de richesse des relations humaines, porteuse de cohésion sociale.

En résumé, s'appuyant en cela sur les trois piliers du développement durable, le projet retenu pour le développement du Pays de Rennes ambitionne d'associer durablement l'homme, l'entreprise et la nature.

2. SCENOGRAPHIE DE L'EXPOSITION

Le dispositif scénographique a été conçu par l'architecte, Alain Guiheux.

2.1) LE DISPOSITIF SCENOGRAPHIQUE

L'exposition « Horizon 2020 » propose au visiteur de se confronter à son avenir et de s'interroger sur le futur du territoire qu'il fréquente quotidiennement. Cette exposition

- **Privilégie l'image et la vidéo.** Peu de texte. Beaucoup d'images impliquant des habitants et des lieux du Pays de Rennes. Des vidéos donnent la parole à des artistes qui, autour de 8 thématiques, interrogent l'avenir. Des dispositifs interactifs (quizz, jeux vidéos sur ordinateurs, témoignages, forums...) permettent aux visiteurs de réagir et s'exprimer sur l'avenir qui leur est proposé.
- **Construit un parcours sensible dans le Pays de Rennes.** Pas de cloison à hauteur d'œil. Par le jeu de projections au sol de vues aériennes restituant le territoire rennais, les visiteurs s'immergent dans le territoire et sont invités à suivre le fil du parcours qui les amène à croiser les 8 thèmes de l'exposition : le territoire de Rennes en 2020, vivre ensemble, se déplacer, habiter, travailler, l'environnement, l'agriculture, la culture et les loisirs.

Huit clips (2 à 4 minutes) évoquent chacun des thèmes sur un mode au choix. Ils sont réalisés par des artistes du Pays de Rennes.

2.2) LE PARCOURS DE VISITE

Le parcours de visite se déroule en deux temps :

1. Un espace d'introduction sert de « sas » par rapport à l'extérieur. Il marque :
 - Le passage dans l'avenir, le territoire dont on parle
 - La relation entre l'individuel et le collectif
2. Le corps de l'exposition est réparti en 8 thématiques traitant les questions que chacun se pose :
 - Les déplacements : comment vais-je me déplacer demain ?
 - Le Logement : où vais-je habiter ? A quoi ressemblera ma maison ?
 - L'environnement et le cadre de vie : est-ce que mon cadre de vie sera agréable et sain ?
 - Le travail : quel travail vais-je exercer ? De quelle formation vais-je avoir besoin ?
 - L'agriculture : qu'est-ce que je mangerai demain ? Est-ce que le monde agricole autour de Rennes existera toujours ?
 - Les loisirs et la culture : que vais-je faire de mon temps libre, avec quels loisirs ?
 - L'appartenance à un collectif : qui sera mon voisin ? Combien serons-nous demain ? Quelle sera ma place dans cet ensemble ? Quelle sera la place de Rennes en Bretagne, en France et en Europe ?

Chacun des 8 espaces consacrés aux thèmes de l'exposition propose un ou plusieurs dispositifs interactifs.

Un dispositif de navigation 3D permet de se projeter dans le Pays de Rennes en 2020. Un Photomaton invite le visiteur à se laisser photographier. Les images sont redonnées de manière aléatoire sur des écrans disposés dans l'exposition. Des quizz, forum...

2.3) L'EXPOSITION S'ANNONCE

- LA MAQUETTE EN CHOCOLAT

Une maquette en chocolat représentant le territoire de Rennes est « exposée » durant la manifestation et peut être dégustée dès l'ouverture de l'exposition. Elle sera réapprovisionnée plusieurs fois sur la durée de l'événement.

Cette maquette, d'un diamètre de 1,5 m environ, représente les principaux éléments physiques du territoire de Rennes : communes, routes, rivières, forêts...

- LES MAISONS

A l'extérieur, sur le parvis des Champs Libres, est disposée une quantité impressionnante de petites maisons avec ou sans toits plats, de différentes hauteurs, regroupées diversement, à une échelle du 1/100 ou du 1/200° et des arbres... verts, ou plus ou moins verts, chaque élément comportant le titre de l'exposition. Pour mieux se rendre compte : une maison de 60 m² mesure, au 1/100°, 6x10 cm.... et sa hauteur est d'environ 6 cm.

Chaque passant peut jouer à construire la ville, prendre une maison.... en souvenir....

- CONFERENCE :

vendredi 17 novembre à 20h30 : Patrick Viveret, écrivain.

2.4) LES RENSEIGNEMENTS PRATIQUES

Du vendredi 10 au dimanche 26 novembre 2006

Les Champs Libres à Rennes, salle Anita Conti

Horizon 2020 – Projetez-vous dans le Pays de Rennes

Entrée gratuite

exposition sur 400 m²

Heures d'ouverture :

- mardi de 12h à 21h
- mercredi, jeudi, vendredi de 12h à 19h
- samedi et dimanche de 14h à 19h
- fermé le lundi

Visites commentées toutes les 20 minutes pour les groupes et les scolaires assurées par des guides conférenciers de l'Office de tourisme sur inscription au [02 23 40 66 00](tel:0223406600)

A partir du 10 novembre 2006, un Forum sur www.rennes-metropole.fr

HORIZON 2020

Projetez-vous dans Le Pays de Rennes

Exposition
Les Champs Libres
Rennes

DU 10 AU 26 NOVEMBRE 2006

Le territoire de Rennes en 2020

Le territoire de Rennes en 2020

1. L'existant

ETAT DES LIEUX

Penser, mettre en débat et anticiper l'avenir : c'est une ambition que le territoire de Rennes affiche depuis longtemps.

Sa tradition de planification remonte au premier schéma directeur de 1974. Le dernier date de 1994. A cette époque, le District Urbain de Rennes, territoire de 24 communes et 300.000 habitants, affirmait une stratégie de développement fondée sur la solidarité et la qualité de l'aménagement.

Quinze ans après, les enjeux ont évolué et une nouvelle stratégie de développement durable, à l'horizon 2020, est en cours de construction. Le bassin de vie s'est agrandi : c'est maintenant un « Pays » de 67 communes, comptant 420.000 habitants et qui en comptera 520.000 en 2020. Les enjeux économiques ont changé : dans un système mondialisé, le territoire doit renforcer sa relation à la Bretagne et jouer la carte de l'Europe. Enfin, la société est de plus en plus fragmentée, individualisée, inquiète de l'avenir : il faut proposer des réponses aux questions les plus concrètes, et affirmer l'importance d'un avenir collectif, dans le respect des attentes de chacun.

EVOLUTION

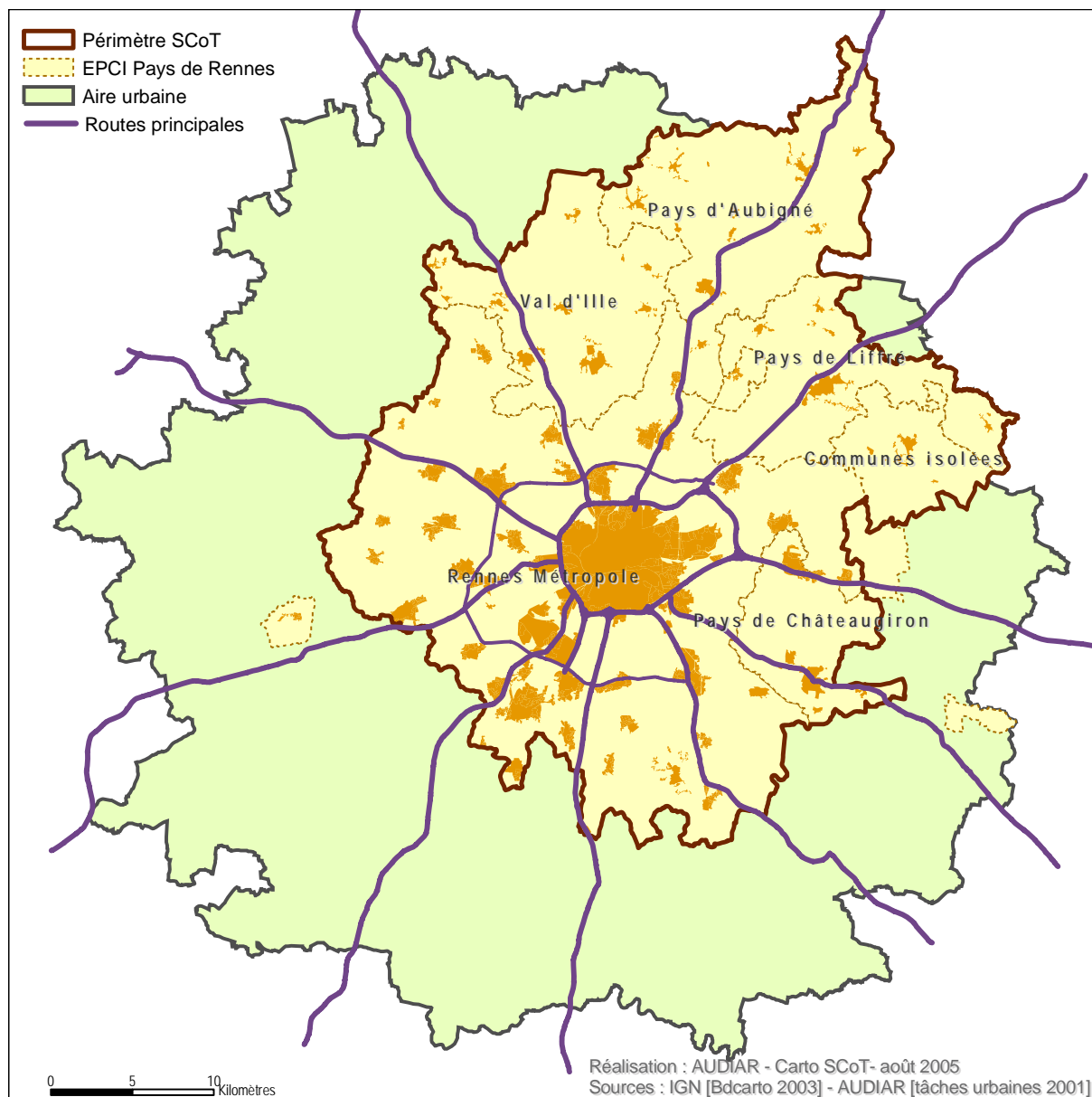
L'avenir de ce territoire se prépare aujourd'hui à l'échelle du Pays de Rennes à travers le Schéma de cohérence territoriale (le Scot) et se met en débat. Les choix effectués dessineront la « ville archipel » de demain. Cette ville sera composée de pôles construits dans un environnement naturel et agricole ; un ensemble organisé autour d'un noyau urbain dense qui accueille les fonctions centrales et un réseau de communes qui partage les services de proximité.

2. Orientation du SCoT

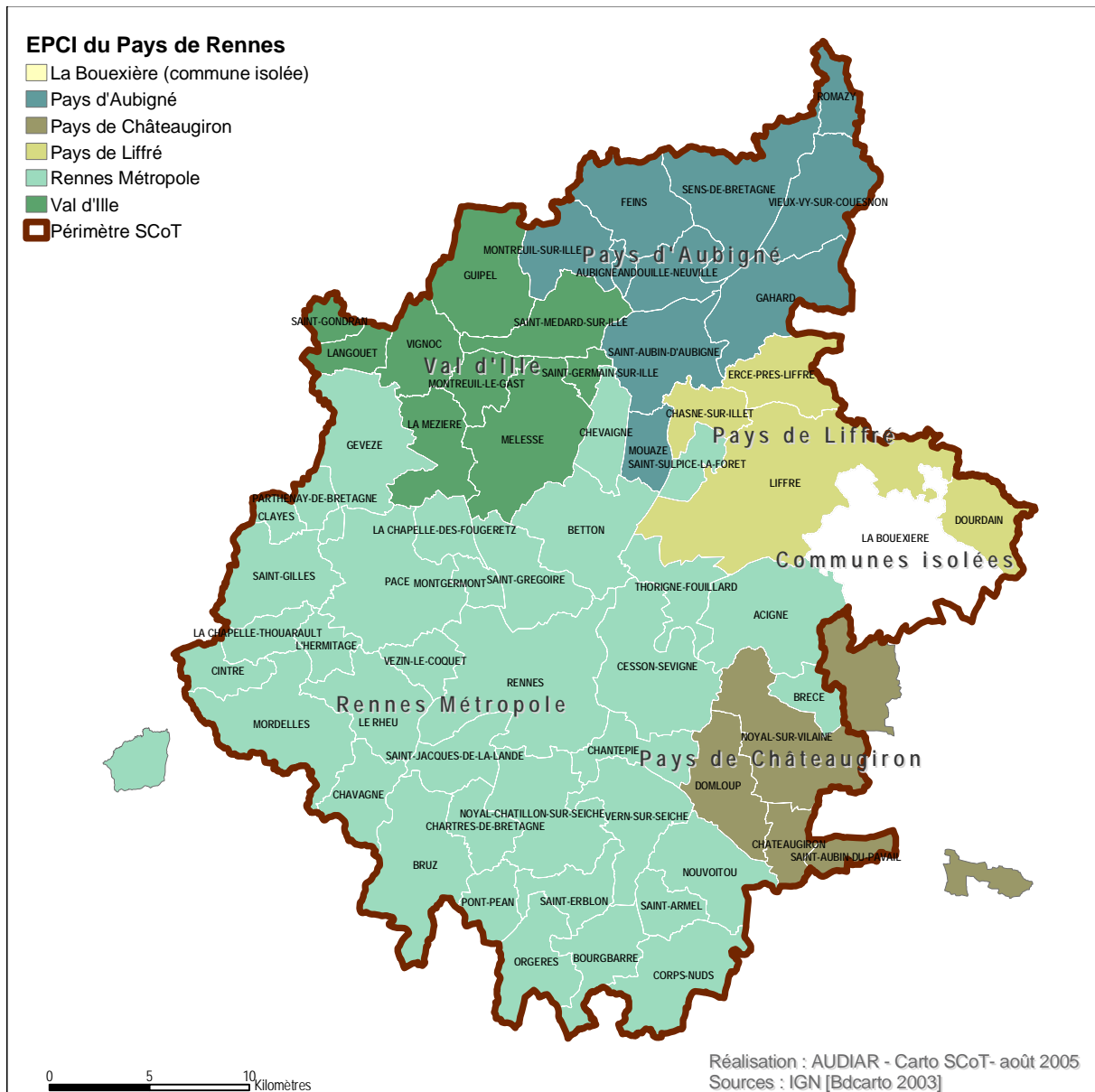
L'attractivité du Pays de Rennes nous permet d'améliorer sa qualité et cette qualité en améliore l'attractivité. Accueillir, habiter, travailler, se déplacer, avoir un réseau de relations, se divertir, se nourrir et consommer : chaque thème est pensé indissociablement des autres thèmes. Durablement. Pour les habitants de l'agglomération en 2020 et pour les générations à venir.

3. Documentation

LE PAYS DE RENNES DANS L'AIRES URBAINE



CARTE PRESENTATION TECHNIQUE DU SCOT



HORIZON 2020

Projetez-vous dans Le Pays de Rennes

Exposition
Les Champs Libres
Rennes

DU 10 AU 26 NOVEMBRE 2006

Des visites gratuites commentées toutes les 20 minutes pour les scolaires sont assurées par des guides conférenciers de l'Office de tourisme sur inscription au [02 23 40 66 00](tel:0223406600)

Un dossier d'information sur l'élaboration du Projet pour le Pays de Rennes, complet, peut être retiré sur simple demande à Rennes Métropole, auprès de :

Gaëlle ROUBOT
Tel : 02 99 35 42 00
Mel : g.roubot@agglo-rennesmetropole.fr