

## Epreuve d'Arts Appliqués

Vous imaginez 3 vêtements pour la silhouette proposée.

1. Figurine 1 : L'ensemble garde ses Proportions : vous le personnalisez en dessinant un bas au choix (jupe ou pantalon) . Le chemisier a un col, des poches, une ceinture et des manches, le bas est à assortir.

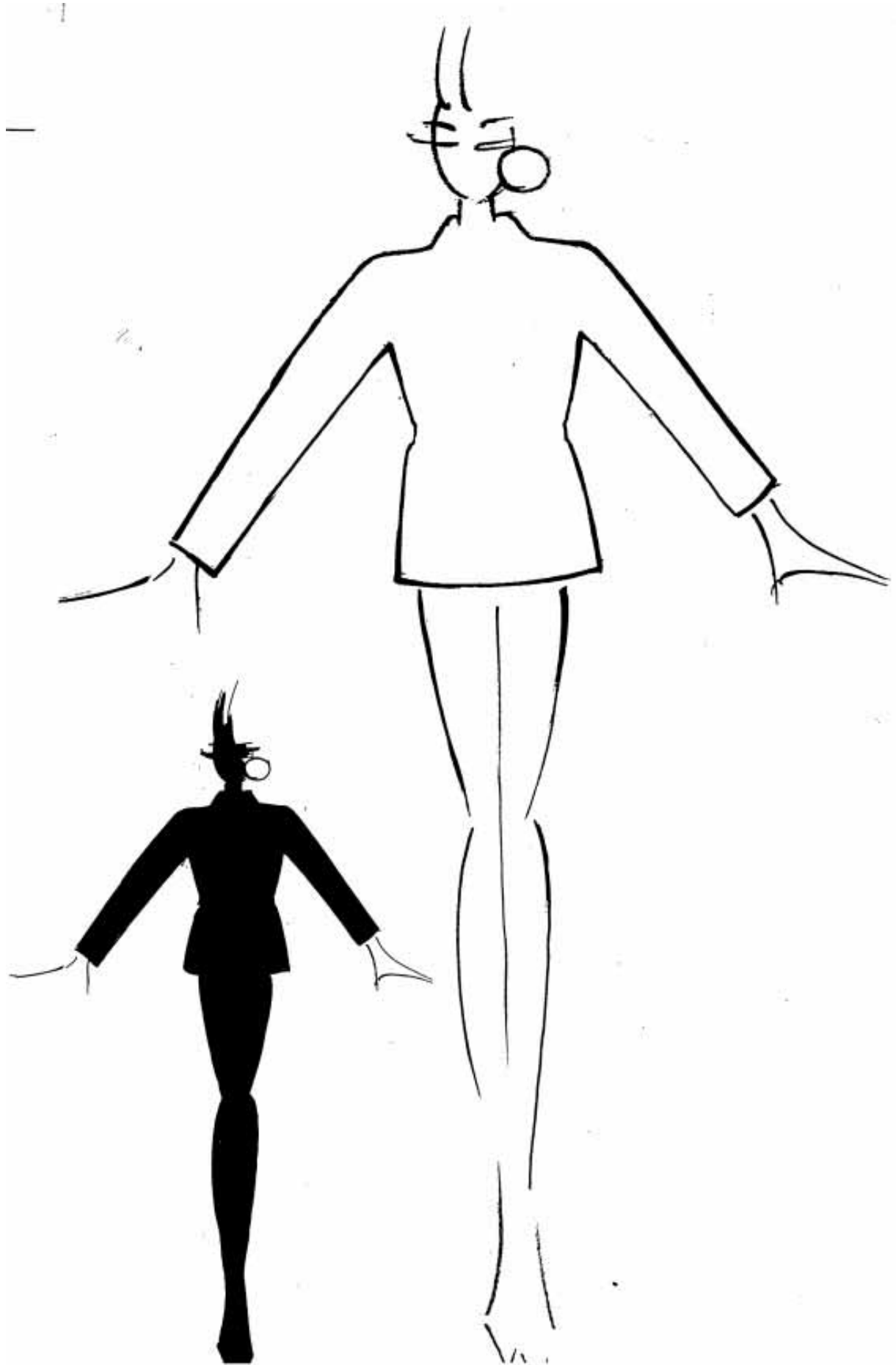
2. Figurine 2 : Le haut s'allonge pour devenir une tenue de soirée : robe ou combinaison pantalon.

3. Figurine 3 : Le haut se raccourcit pour devenir boléro court (avec ou sans manches). Il s'accompagne d'un short, ou d'un pantalon de la longueur de votre choix : C'est maintenant une tenue d'été légère.

- Vous personnalisez vos vêtements tant par leur forme, que par les détails de couture
  - (découpes, poches, surpiqûres, systèmes de fermeture...)
  - Vous présentez vos trois modèles sur une même planche.
  - Technique de réalisation libre mais obligatoirement colorée.
  - Histoire de la mode (autre feuille à rendre)

### 'Vous serez évalué sur

L'originalité de vos créations	4 points
La composition de votre planche	4 points
La qualité graphique de votre dessin	6 points
Histoire de la mode (justesse des connaissances)	6 points



Nom :

Vous reconnaîtrez les différentes périodes proposées, les classerez par ordre chronologique et annoterez les figurines pour dire tout ce que vous savez à leur propos.

Citez un grand couturier pour chaque période reconnue



Dites tout ce que vous savez sur la carrière de Christian Dior

**BREVET D'ETUDE PROFESSIONNELLES**

Métiers de la Mode et Industries Connexes

**Epreuve EP1**

Partie B

coëf. : 10 + 1VSP

Durée 3 heures

Cette épreuve permettra d'évaluer les capacités à

C 1-2 : Lire et analyser les documents

C 3-1 : Participer à la construction et la mise au point du produit

**RESSOURCES :**

- Contrat
- Figurine + descriptif
- Fiche manche
- Fiche poche
- Planche de manche longue, sans couture T40
- 1/4 de feuille de papier de coupe
- Matériel de coupe et compas à balustré

**TRAVAIL, DEMANDE :**

- Transformer la manche de base, sur la planche
- Tracer les valeurs de couture : Assemblage et montage de manche 1 cm  
Coulissage bas de manche 0.7cm
- Tracer : - le dessus de parement  
- le renfort
- Mettre les indications
- Présenter le travail découpé
- Tracer la poche en D A O
- Sortir sur table traçante
- Epingler l'ensemble avec l'étiquette d'anonymat au sommet de la tête de manche

**BAREME :****MANCHE**

-Transformation de la manche	4 pts
-Traçage : des valeurs de couture du parement, du renfort	2 pts 2 pts
-Découpage	2 pts
-Indications	2 pts

**DAO**

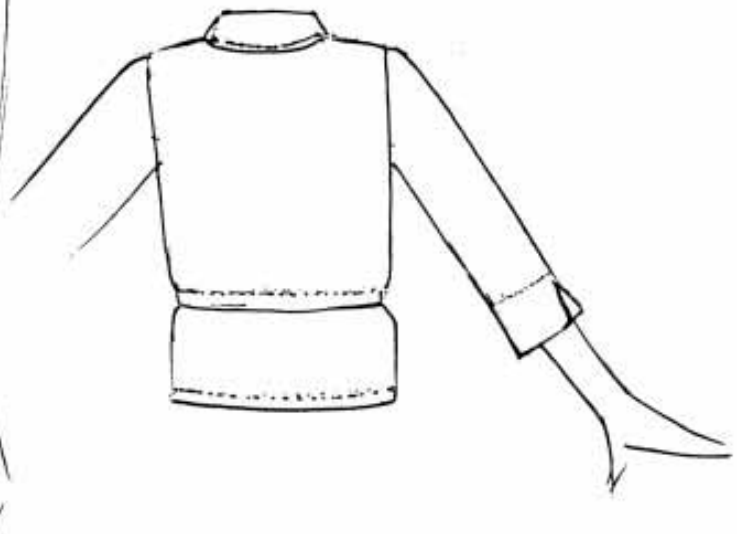
- Poche	4 pts
- Indication	4 pts

## FIGURINE



### DESCRIPTIF :

- Chemisier manche 3/4
- Parement à même retourné, avec décranté au milieu

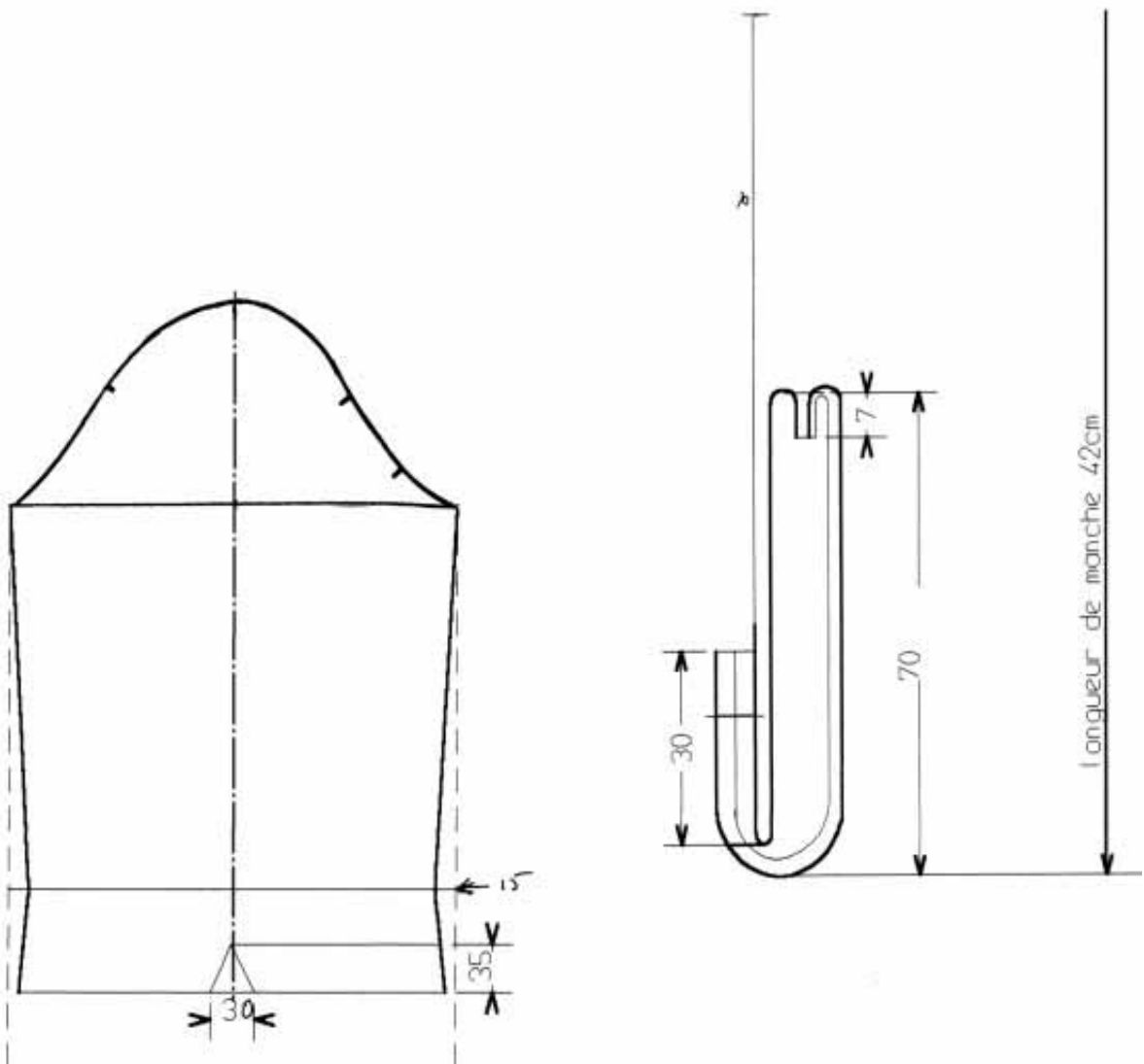


## MANCHE

### DIMENSIONS :

- Hauteurs : manche finie 42 cm
- parement retournée 7 cm

### SCHEMA :



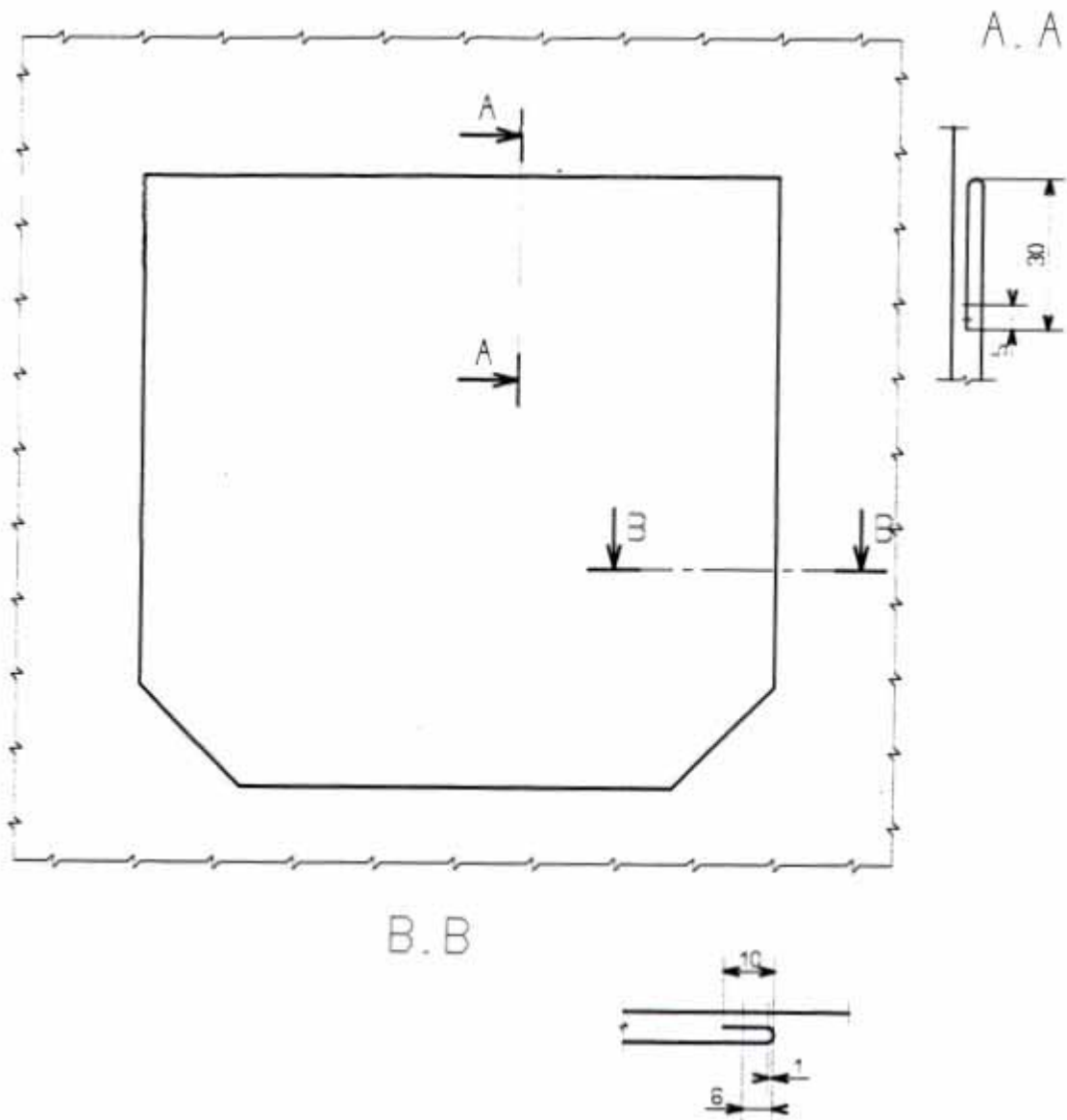
## DAO

### POCHE :

- |                                    |              |            |
|------------------------------------|--------------|------------|
| - Tracer la poche angles abattus ; | - trait fort | - niveau 1 |
| - Réaliser le patronnage ;         | - trait fort | - niveau 2 |
| - Porter crans et indications ;    | - trait fort | - niveau 3 |
| - Tracer le D L                    | - trait fin  | - niveau 4 |
| - Sortir sur table traçante        |              |            |

### DIMENSIONS DE LA POCHE :

- Hauteur: 80 mm
- Largeur: 85 mm
- Angles abattus : 15mm



## BREVET D'ETUDE PROFESSIONNELLES

Métiers de la Mode et Industries Connexes

### Epreuve EP1

Partie B

coëf. : 10 + 1VSP

Durée 3 heures

Cette épreuve permettra d'évaluer les capacités à :

C 3-1 : Participer à la construction et la mise au point du produit

C 2-2 : Organiser le poste de travail

C 3-3 : Régler et mettre en œuvre les matériels

C 3-7 : Effectuer des opérations de montage et de finition

C 3-8 : Contrôler la qualité en cours et en fin de réalisation

### RESSOURCES :

- Contrat
- Figurine + descriptif + extrait du cahier des charges
- Nomenclature
- Plan de thermocollage + surfilage
- Gamme opératoire
- Dessin technique du détail A.

### TRAVAIL, DEMANDE :

- Réaliser le montage du chemisier
- Présenter le chemisier sur cintre

### BAREME :

- Réglage tension et densité des points	_____	1 pt
- Surfilage	_____	5 pts
- Assemblage		
- Remplissage		
- Surpiquage		
- Piquage :		
- Poche	_____	4 pts
- Bande taille	_____	
- Montage :	- Cōl	8 pts
	- Manche	
	- Bas de manche	
- Repassage : présentation	_____	2 pts

**Descriptif :** Chemisier épaulé resserré à la taille par un lien passant dans une coulisse :

**devant :**

- col chemisier fermé
- manche tailleur avec une découpe et une fente au bas de manche

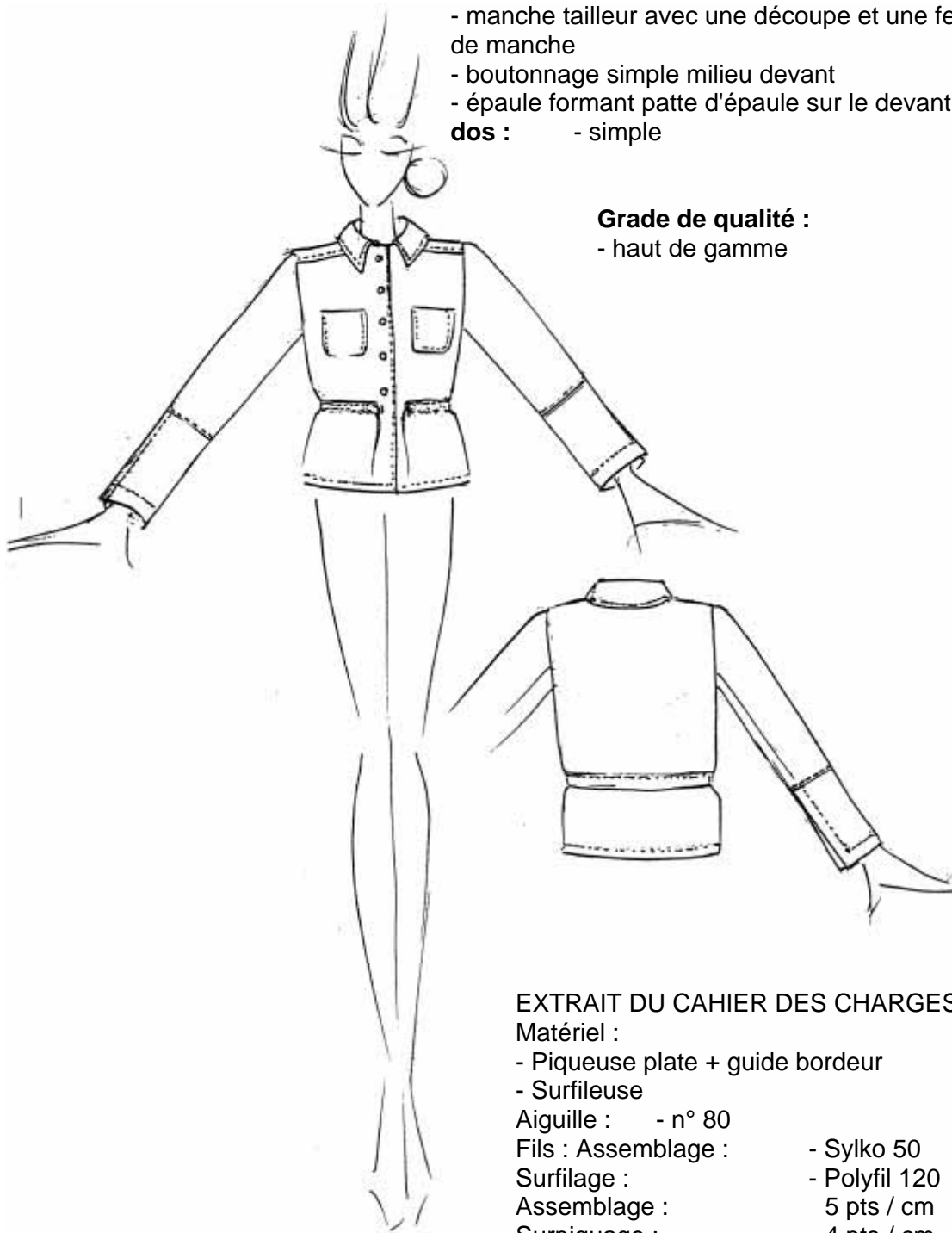
- boutonnage simple milieu devant

- épaule formant patte d'épaule sur le devant

**dos :** - simple

**Grade de qualité :**

- haut de gamme



**EXTRAIT DU CAHIER DES CHARGES**

**Matériel :**

- Piqueuse plate + guide bordeur

- Surfileuse

Aiguille : - n° 80

Fils : Assemblage :

- Sylko 50

Surfilage :

- Polyfil 120

Assemblage :

5 pts / cm

Surpiquage :

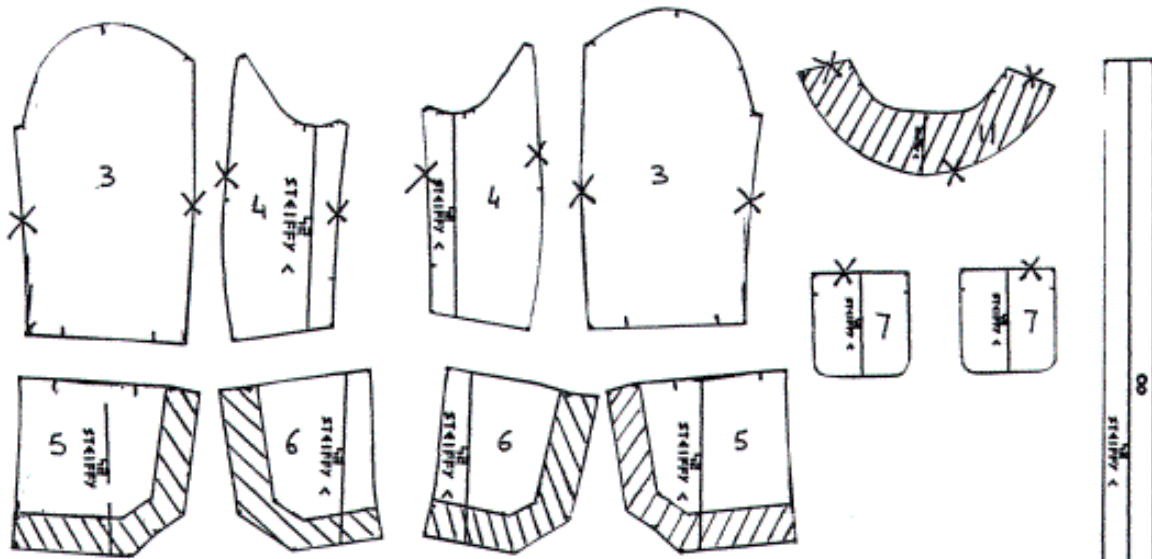
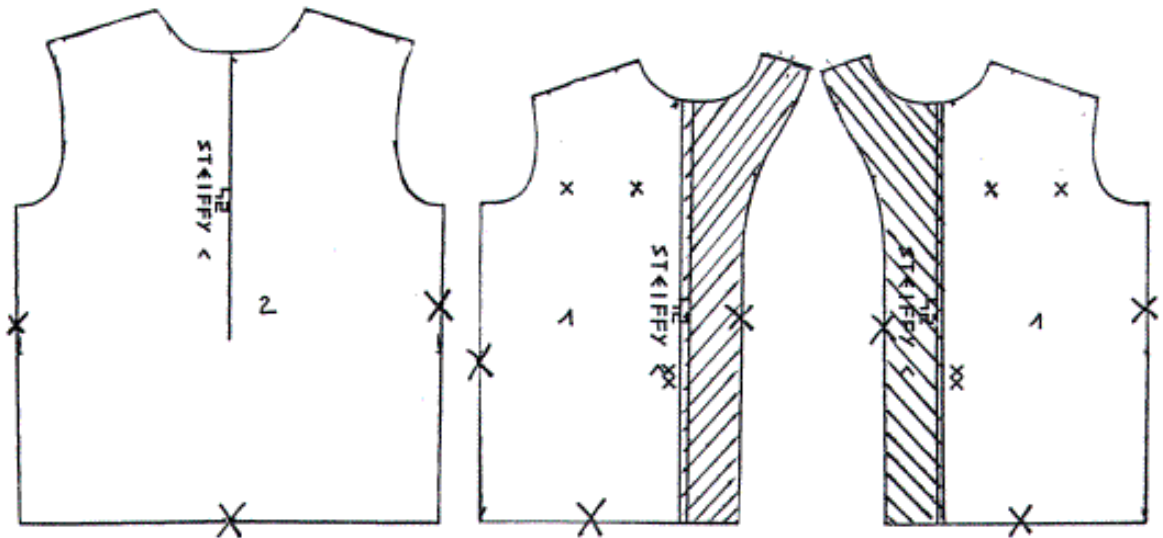
4 pts / cm

**Chemisier "VALENNE"**



19	1	Paire d'épaulettes	Mousse n°
18	2	Renfort fente dessous bas de manche	
17	2	Renfort fente dessus bas de manche	
16	2	Renfort dessous bas de manche	
15	2	Renfort dessus bas de manche	Toile collante
14	1	Renfort enforme encolure dos	
13	2	Renfort dessous de col	
12	1	Renfort parmenture	
11'	1	Lien taille	
11	14	enforme encolure dos	
10	2	Dessous de col	
9	1	Dessus de col	
8	1	Bande taille	
7	2	Poche	Polyester
6	2	Dessous bas de manche	Coton
5	2	Dessus bas de manche	
4	2	Dessous haut de manche	
3	2	Dessus haut de manche	
2	1	Dos	
1	2	Devants	
Rp	NB	DESIGNATION	MATIERES
<b>CHEMISIER "VALENNE " T42</b>			

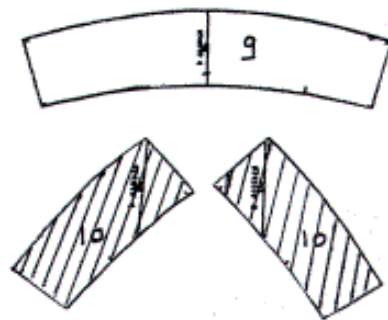
# Plan de thermocollage en ①

## De surfilage en ②

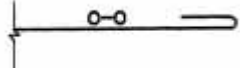
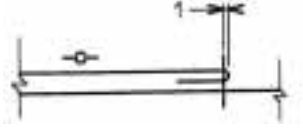
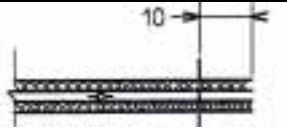

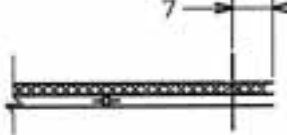
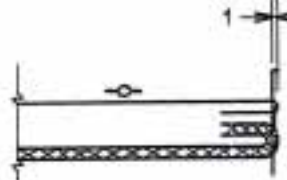
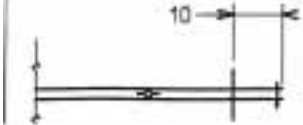




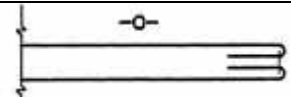
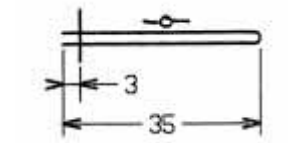
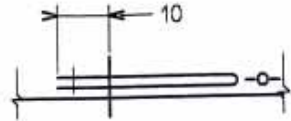
### Légende :

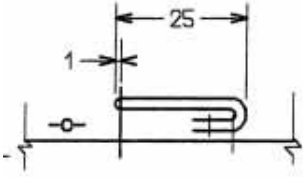
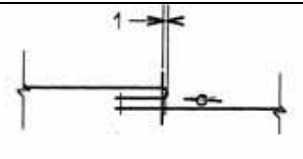
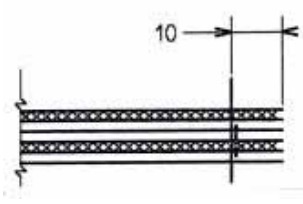
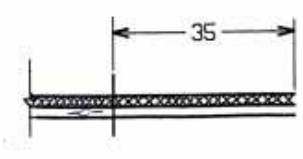
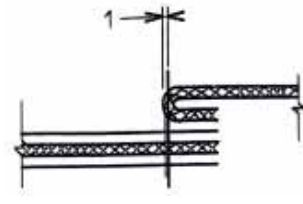
- Thermocollage 
- Surfilage 

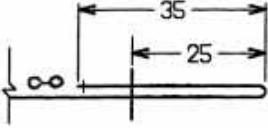

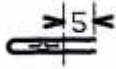

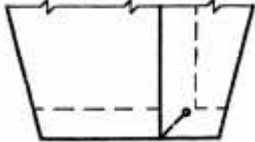


**Gamme opératoire  
Du chemisier "Valenne" T 42**

N°	OPERATIONS	SCHEMAS	DIRECTIVES COMPLEMENTAIRES
1	Thermocoller Surfiler   éléments		Voir doc. n° 3
2	Préformer poche		A l'aide du gabarit
3	Plaquer poche		Suivant les crans
4	Assembler dessous de col		Pas de pts d'arrêts
5	Repasser l'assemblage n°4		Couture ouverte
6	Coulisser dessus et dessous de col		
7	Dégarnir - retourner		
8	Surpiquer col		Nervure, + piqûre de maintien aux bords coupés
9	Passer fil de fronces		A la tête de manche du cran au cran
10	Assembler dessus de haut de manche et dessous de haut de manche		
11	Assembler coins en onglet		

N°	OPERATIONS	SCHEMAS	DIRECTIVES COMPLEMENTAIRES
12	Assembler dessous de bas de manche et dessus de bas de manche	Idem n° 10	
13	Repasser les assemblages n° 10-11-12		Couture ouverte
14	Remplir bas de manche	Voir détail A	
15	Assembler fente	Voir détail A	Par une piqûre de maintien
16	Assembler haut et bas de manche	Idem n° 11	
17	Surfiler l'assemblage n° 16	Voir détail A	
18	Surpiquer l'assemblage n°16	Voir détail A	
19	Coulisser extrémités Bande taille	Idem n° 11	
20	Retourner		
21	Préparer bande taille		Piqûre de maintien
22	Assembler dos et devant aux côtés	Idem n° 10	
23	Repasser l'assemblage n° 21	Idem n° 13	Couture ouverte
24	Plaquer bande de taille		Suivant les pointages

N°	OPERATIONS	SCHEMAS	DIRECTIVES COMPLEMENTAIRES
25	Rabattre bande de taille		
26	Assembler dos et devants aux épaules	Idem n° 11	
27	Surfiler assemblage n° 25	Idem n° 17	
28	Surpiquer assemblage n° 26		
29	Assembler enforme Encolure dos et parmenture aux épaules	Idem n° 4	
30	Repasser assemblage n° 28	Idem n° 5	
31	Assembler parmenture et enforme encolure dos au vêtement		En insérant col
32	Cranter encolure Retourner		
33	Assembler coins parmentures		
34	Retourner		
35	Surpiquer nervure L'encolure dos		En couchant la couture d'assemblage encolure vers l'enforme

N°	OPERATIONS	SCHEMAS	DIRECTIVES COMPLEMENTAIRES
36	Remplir bas de chemisier		D'une parmenture à l'autre
37	Surpiquer milieu devant et croisure		Nervure
38	Assembler manches au vêtement	Idem n° 11	
39	Surfiler emmanchure	Idem n° 17	
40	Poser épaulettes		Avec des épingles
41	Coulisser lien de taille		
42	Retourner lien de taille		
43	Passer lien de taille		Avec une épingle de sûreté
44	Nouer les extrémités du lien		
45	Repasser vêtement		
46	Coudre étiquette d'anonymat		Bas du milieu dos
47	Maintenir fente du bas de manche par une épingle		
48	Conditionner sur cintre		
<b>Contrôler après chaque opération</b>			