

Epreuve d'Arts Appliqués

Deux vêtements pour la silhouette proposée.

1. OBSERVATION :

L'ensemble garde ses proportions : vous dessinez la veste réalisée à l'atelier sur la silhouette proposée, et vous imaginez un vêtement pour porter avec ce modèle (jupe ou pantalon).

2. IMAGINATION :

Vous choisissez une version courte (jour) ou longue (soir) du modèle :

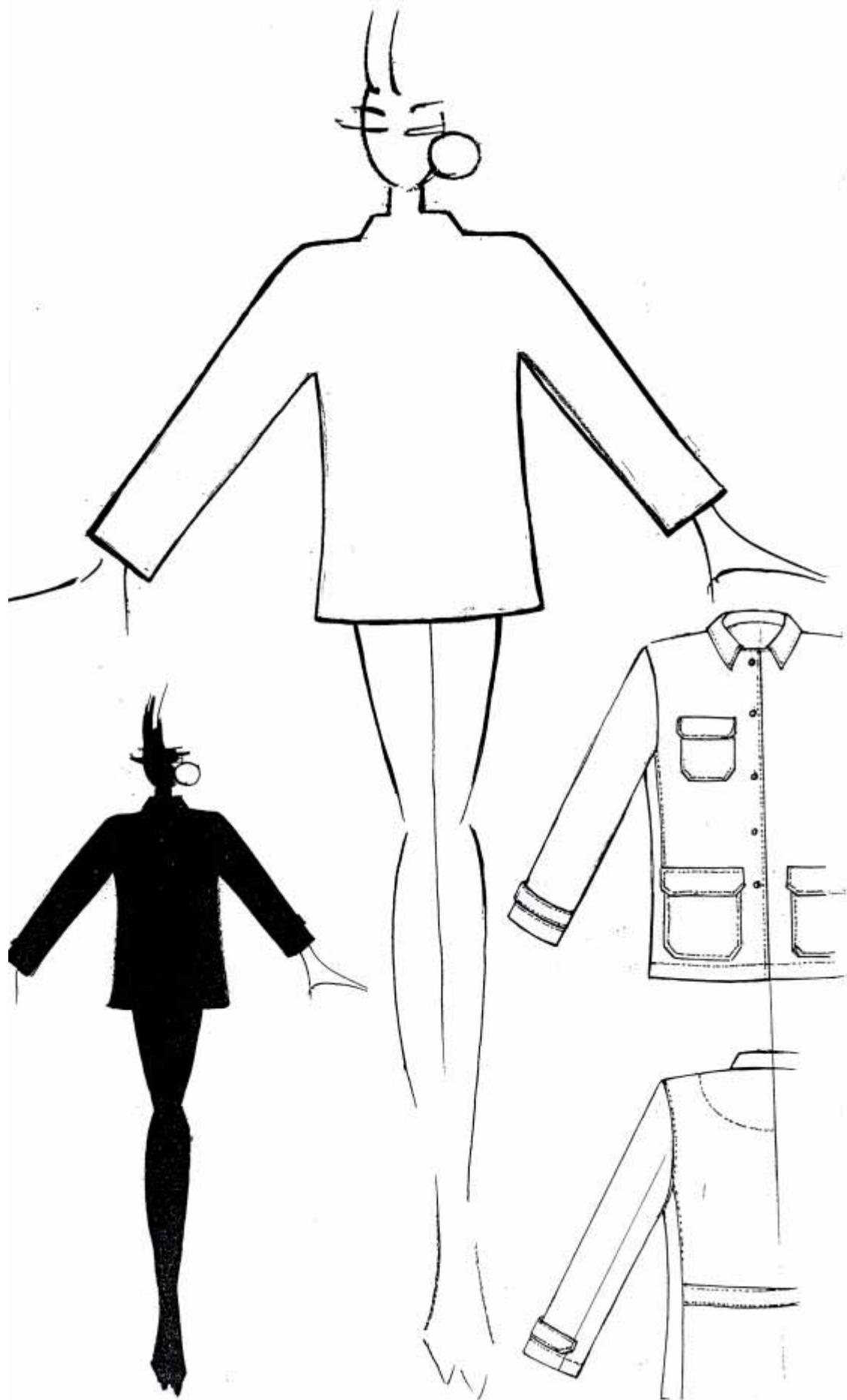
- Le haut s'allonge (et peut être modifié : vous pouvez supprimer le col et éventuellement les manches) pour devenir une tenue de soirée: robe ou combinaison pantalon.
- Le haut se raccourcit pour devenir boléro court ou top (avec ou sans manches). Il s'accompagne d'un short, ou d'un pantalon (longueur et ampleur à votre convenance) : C'est maintenant une tenue d'été légère et sportwear.

Vous pouvez maintenant modifier légèrement quelques détails de la silhouette proposée

3. Vous présentez vos deux modèles sur une même planche. Technique de réalisation libre mais obligatoirement colorée.

'Vous serez évalué sur

L'originalité de vos créations	4 points
La composition de votre planche	4 points
La qualité graphique de votre dessin	6 points
Histoire de la mode (justesse des connaissances)	6 points





HISTOIRE DE LA MODE

La silhouette féminine a eu tendance à se masculiniser depuis déjà bien longtemps ... La femme adopte petit à petit des vêtements au départ masculins pour en arriver aux vêtements unisexes d'aujourd'hui. Elle puise souvent son inspiration dans le domaine fonctionnel.

1. Ces figurines sont dans l'ordre chronologiques. Datez les.

2. Fig. 3 - Après avoir analysé l'ensemble du document, pouvez vous préciser la période d'arrivée du tailleur féminin.

Fig. 4, - Quel est le nom du grand couturier qui fut le premier emprunter les vêtements aux hommes pour la mode de jour, et qui introduisit l'utilisation du jersey pour confectionner les ensembles tailleurs ?

Pouvez vous dire pourquoi une telle innovation ?

3..Fig. 5 - Qui reféminise la silhouette féminine après la mode de la garçonne ? Comment s'appelle cette mode?

4. Fig :6 - Quel est l'auteur de ce "grand classique" du tailleur qui vient détrôner le style précédent ?

5. Fig. 7 - Qui introduisit le "smoking" comme vêtement de soirée ?

6. Fig. 8 - Qui met à le mode la veste des marins: le "caban" ?

7. Fig. 9 - Qui fait adopter la "saharienne" : vêtement masculin de brousse aux femmes ?



Document 1

BREVET D'ETUDE PROFESSIONNELLES

Métiers de la Mode et Industries Connexes

Epreuve EP1

Partie B

coéf. : 10 + 1VSP

Durée 3 heures

Cette épreuve permettra d'évaluer les capacités à :

C 1-2 : Lire et analyser les documents

C 3-1 : Participer à la construction et la mise au point du produit

RESSOURCES :

- Contrat
- Figurine + descriptif
- Fiche transformation
- Fiche DAO
- Gabarit de base dos et devant T 40
- 1 feuille de papier de coupe
- Matériel de coupe

TRAVAIL, DEMANDE :

- Relever le gabarit devant
- Transformer le devant
- Tracer l'encolure, la croisure et la parementure à même du devant
- Mettre les indications
- Présenter le travail découpé
- Tracer la poche et le rabat en D A O
- Sortir sur table traçante
- Epingler l'ensemble avec l'étiquette d'anonymat au bas du devant

BAREME :**Veste**

- Transformation du devant	5 pts
- Traçage : encolure	1 pts
croisure, parementure	4 pts
- Découpage	2 pts
- Indications	2 pts

DAO

- Poche Rabat	2 pts
- Patronnage	2 pts
- Indications	2 pts

20 points

FIGURINE

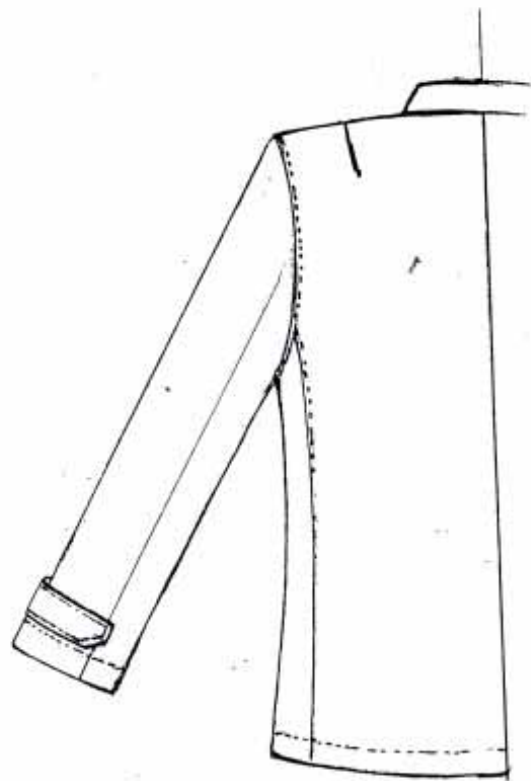
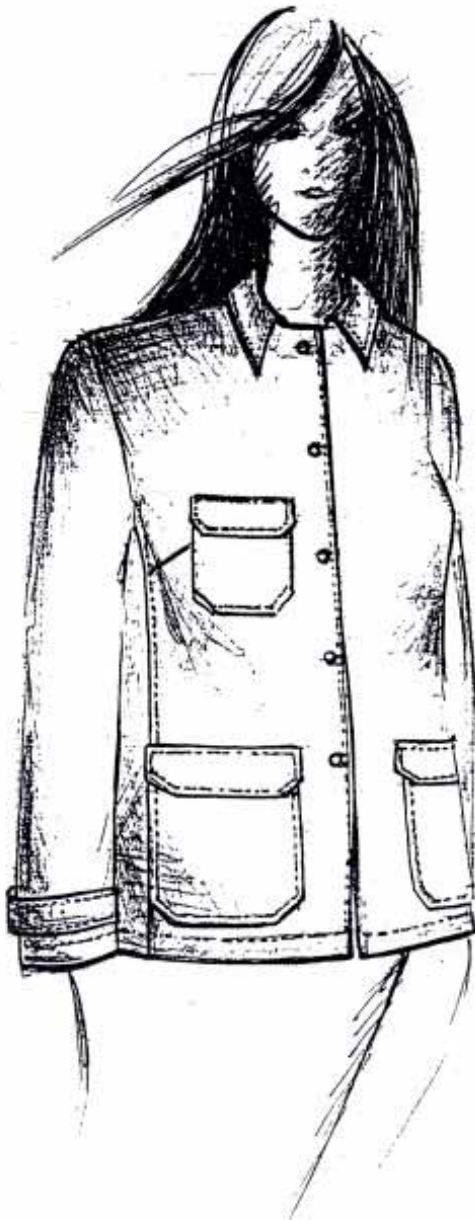
DESCRIPTIF DE LA VESTE

Devant :

- Découpe arrondie avec pince
- Boutonnage simple milieu devant
- Poche avec rabat à angles abattus

Dos

- Couture milieu dos
- Découpe arrondie

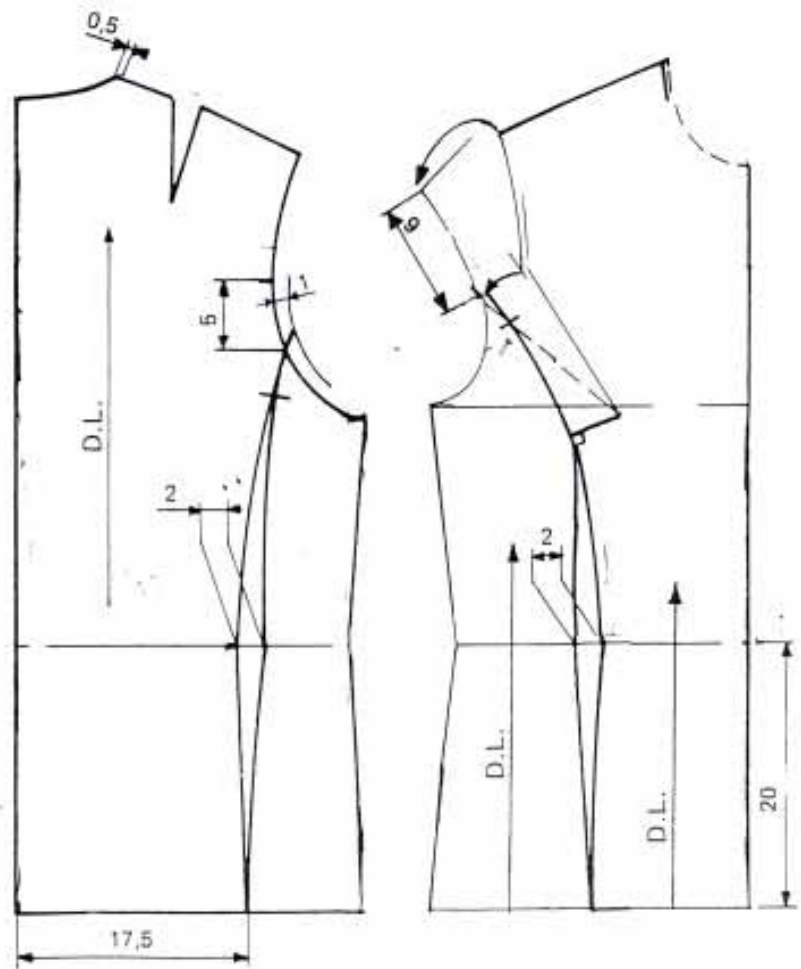
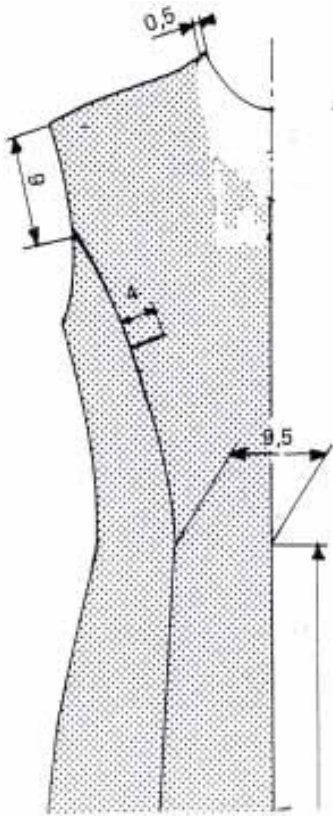


TRANSFORMATION

DIMENSIONS :

- Croisure 2,5 cm
- Parementure 8 cm

SCHEMA



DAO

POCHE ET RABAT :

- Choisir un format A3
 - Tracer la poche et le rabat avec angles abattus ;
 - Réaliser le patronnage ;
 - Porter crans et indications : hauteur des lettres 7 mm
 - Tracer le D L
 - Sortir sur table traçante sous surveillance
- trait fort - niveau 1
 - trait fin - niveau 2
 - trait fort - niveau 3
 - trait fin - niveau 4

DIMENSIONS :

Poches :

- Hauteur : 110 mm
- Largeur : 130 mm
- Angles abattus: 25mm

Rabat :

- Hauteur : 60 mm
- Longueur : 130 mm
- Angles abattus : 25mm

Valeur de couture à votre initiative.

BREVET D'ETUDE PROFESSIONNELLES

Métiers de la Mode et Industries Connexes

Epreuve EP1

Partie B

coëf. : 10 + 1VSP

Durée 3 heures

Cette épreuve permettra d'évaluer les capacités à

C 3-1 : Participer à la construction et la mise au point du produit

C 2-2 : Organiser le poste de travail

C 3-3 : Régler et mettre en œuvre les matériels

C 3-7 : Effectuer des opérations de montage et de finition

C 3-8 : Contrôler la qualité en cours et en fin de réalisation

RESSOURCES :

- Contrat
- Figurine + descriptif + extrait du cahier des charges
- Nomenclature
- Plan de thermocollage + surfilage
- Gamme opératoire
- Dessin technique du détail A.

TRAVAIL, DEMANDE :

- Réaliser le montage du chemisier
- Présenter le chemisier sur cintre

BAREME :

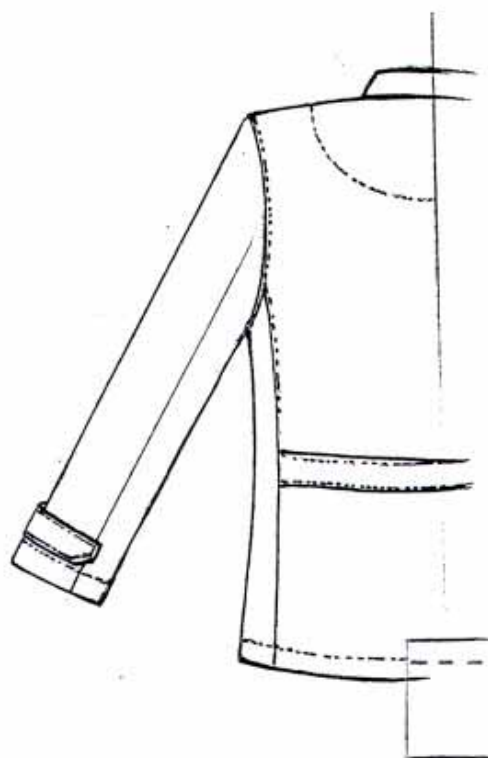
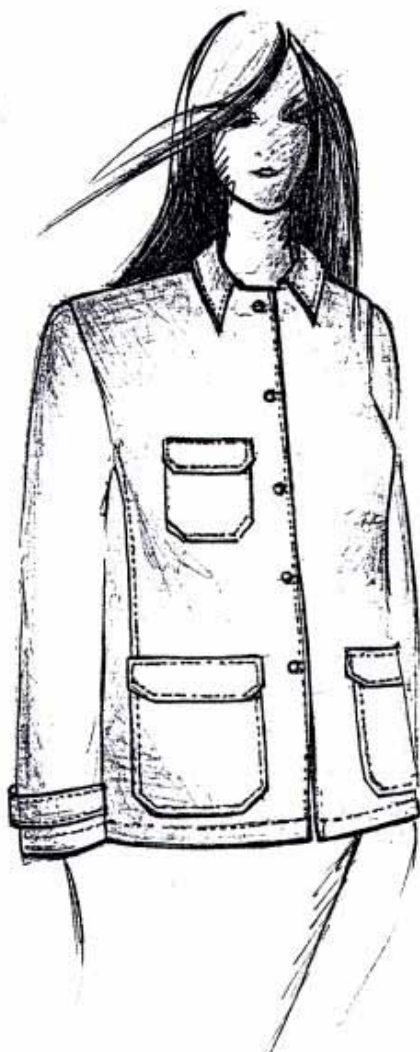
- Réglage tension et densité des points	_____	1 pt
- Surfilage	_____	5 pts
- Assemblage		
- Remplissage		
- Surpiquage		
- Piquage :		
- Montage :	- Poche	4 pts
	- Bande taille	
	- Col	8 pts
	- Manche	
	- Bas de manche	
- Repassage : présentation	_____	2 pts

Descriptif : veste cintrée à la taille par une pince et découpe au côté :

devant :

- col chemisier fermé
- manche tailleur avec une patte de resserrage au bas de manche
- boutonnage simple milieu devant
- petite poche plaquée avec rabat niveau poitrine côté droit
- grande poche plaquée avec rabat bas de veste

dos : - empiècement à la taille



EXTRAIT DU CAHIER DES CHARGES

Matériel :

- Piqueuse plate + guide margeur
- Surfileuse

Aiguille : - n° 80

Fils : Assemblage :

- Sylko 50

Surfilage

- Polyfil 120

Assemblage :

5 pts / cm

Surpiquage :

4 pts / cm

Chemisier "NEDE"

BREVET D'ETUDE PROFESSIONNELLES

Métiers de la Mode et Industries Connexes

Epreuve EP1

Partie B

coëf. : 10 + 1VSP

Durée 12 heures

Cette épreuve permettra d'évaluer les capacités à :

- C 1-2 : Lire et exploiter les documents
- C 2-2 : Organiser le poste de travail
- C 3-3 : Régler et mettre en œuvre les matériels
- C 3-7 : Effectuer des opérations de montage et de finition
- C 3-8 : Contrôler la qualité en cours et en fin de réalisation

RESSOURCES :

- Contrat
- Figurine + descriptif + extrait du cahier des charges
- Nomenclature
- Plan de thermocollage + surfilage
- Gamme opératoire
- Dessin technique

TRAVAIL, DEMANDE :

- Réaliser le montage du chemisier
- Présenter la veste sur cintre

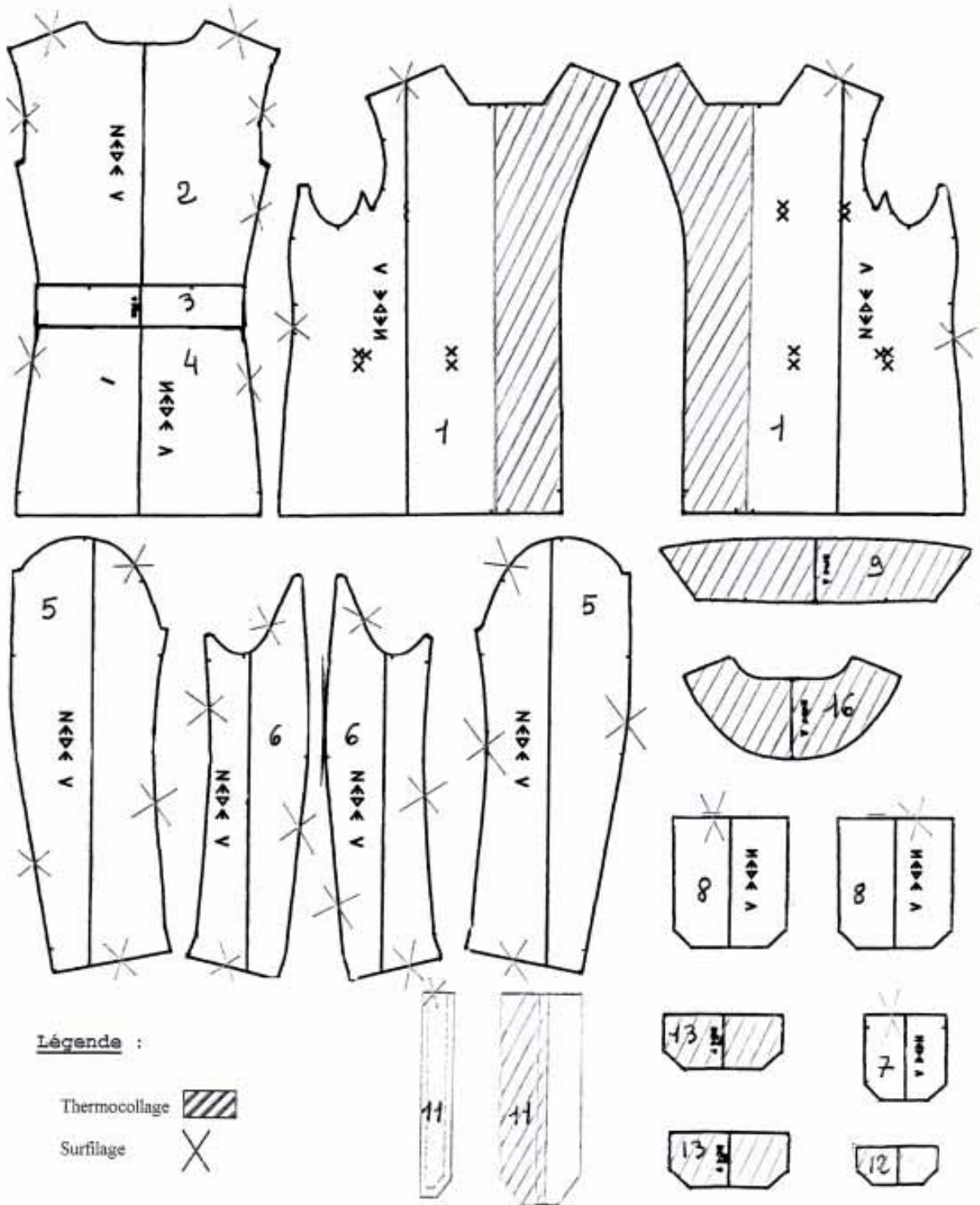
BAREME :

- Réglage tension et densité des points	_____	1 pt
- Surfilage	_____	6 pts
- Assemblage	_____	
- Remplissage	_____	
- Surpiquage	_____	5 pts
- Piquage :	- Rabat	
	- Poche	6 pts
- Montage :	- Patte	
	- Col	
	- Manche	
- Repassage : présentation	_____	2 pts

23	7	Boutons	Ø : 15 mm métal
22	1	Renforts enforme encolure dos	Thermocollant maille
21	2	Renforts de parementures	
20	2	Renforts de pattes	
19	1	Renfort de petit rabat	
18	2	Renforts de grand rabat	
17	1	Renfort dessus de col	
16	1	Enforme encolure dos	
15	2	Grands dessous de rabat	
14	1	Petit dessous de rabat	
13	2	Grands dessus de rabat	
12	1	Petit dessus de rabat	
11	2	Pattes	
10	2	Dessous de col	
9	1	Dessus de col	
8	2	Grandes poches	
7	1	Petite poche	
6	2	Dessous de manche	
5	2	Dessus de manche	
4	2	Bas du dos	
3	1	Empiècement du dos	
2	1	Haut de dos	
1	2	Devants	
Rp	NB	DESIGNATION	MATIERES
CHEMISIER "NENE" T42			

Plan de thermocollage en ①

De surfilage en ②



**Gamme opératoire
Du chemisier "NEDE" T 42**



Préparation :

Thermocoller :



- Dessus de grands rabats
- Dessus de petit rabat
- Pattes
- Dessus de col
- Parementures
- Enforme encolure dos

N°	OPERATIONS	SCHEMAS	DIRECTIVES COMPLEMENTAIRES
1	Assembler haut du dos et Empiècement à la taille	D-D	En respectant les crans
2	Assembler empiècement et bas du dos à la taille		
3	Surfiler les assemblages N°1 et N°2		
4	Surpiquer les assemblages N°1 et N°2		
5	Coulisser les pattes	E-E	
6	Retourner		
7	Surpiquer pattes		
8	Coulisser rabats	A-A	
9	Retourner		
10	Surpiquer rabats	G-G	En respectant crans et pointage
11	Assembler pinces		
12	Surpiquer pinces		
13	Surfiler	VOIR PLAN DE SURFILAGE	

Fabrication :

N°	OPERATIONS	SCHEMAS	DIRECTIVES COMPLEMENTAIRES
14	Remplir le haut de poche Préformer poches	A-A	
15	Plaquer poches		
16	Plaquer rabats		
17	Rabattre rabats		
18	Assembler dos et devants aux épaules		
19	Assembler parementures et enforme encolure dos aux épaules		
20	Repasser les assemblages N° 18 et 19		
21	Surfiler les bords extérieurs parementures et enforme encolure dos		
22	Coulisser dessus et dessous de col	C-C	
23	Dégarnir		
24	Retourner		
25	Assembler parementures et enforme encolure dos en insérant le col		
26	Cranter encolure		
27	Plaquer enforme encolure dos/dos	Idem N°18	
28	Assembler dos et devant au côté Surfiler bas de veste	F-F	
29	Assembler dessous et dessus de manche à la ligne de coude		En respectant les crans
30	Repasser les assemblages	idem N°20	

Fabrication :

N°	OPERATIONS	SCHEMAS	DIRECTIVES COMPLEMENTAIRES
31	Passer fils de fronce		
32	Assembler dessus et dessous de manche à la ligne de saignée en insérant patte	Idem N°18	Aux crans
33	Repasser l'assemblage N°32		
34	Remplir bas de manche	E-E	
35	Assembler manche à la veste Assembler coins parementure		Aux crans
36	Remplir bas de veste Surpiquer Milieu devant et col	F-F B-B C-C	En une seule Fois
37	Pointer boutonnière		
38	Assembler étiquette d'anonymat		Milieu dos (voir figurine)
39	Conditionner sur cintre		Maintenir les pattes par une épingle

Mannequin à disposition

Contrôler votre travail à Chaque opération