

CORRIGE

Ces éléments de correction n'ont qu'une valeur indicative. Ils ne peuvent en aucun cas engager la responsabilité des autorités académiques, chaque jury est souverain.

CONCOURS DE RECRUTEMENT DES ADJOINTS ADMINISTRATIFS

SUJET NORMAL (SESSION 2004)

EPREUVE N°2 :

**Courts exercices destinés à évaluer les capacités du candidat en vocabulaire,
orthographe, grammaire et mathématiques.**

CORRIGE

Partie A : vocabulaire, orthographe, grammaire (notée sur 20)

Partie B : mathématiques (notée sur 20)

PARTIE A

VOCABULAIRE (6 points)

A – Remplacez les expressions soulignées par des adjectifs qualificatifs de même sens : (2 points)

1. Je crains la chaleur de l'été.

Je crains la chaleur **estivale**.

2. Les enfants admirent les ballons de toutes les couleurs.

Les enfants admirent les ballons **multicolores**.

3. Mon grand-père attend avec impatience son magazine de la semaine.

Mon grand-père attend avec impatience son magazine **hebdomadaire**.

4. Les joueurs de Monaco sont très performants.

Les joueurs **monégasques** sont très performants.

Barème : -0.5 point par erreur

B – Trouvez pour chaque liste de mots un terme générique : (2 points)

Exemple : sapin – chêne – platane – bouleau – baobab : arbres

1. humérus – tibia – cubitus – péroné – fémur : **os (des membres)**

2. cinéma – peinture – musique – théâtre – sculpture : **arts**

3. gentillesse – générosité – propreté – ponctualité – courage : **qualités**

4. avion – bus – train – vélo – voiture : **moyens de transport**

Barème : -0.5 point par erreur

C – Complétez ces deux tableaux par des mots de la même famille : (2 points)

VERBES	NOMS
<i>Exemple : interdire</i>	<i>une interdiction</i>
contredire	une contradiction
mordre	une morsure
exister	une existence
gémir	un gémissement

NOMS	ADJECTIFS
<i>Exemple : un frère</i>	<i>fraternel</i>
la lumière	lumineux
un rectangle	rectangulaire
une occasion	occasionnel
un excès	excessif

Barème : - 0.25 point par erreur

ORTHOGRAPHE (7 points)

A – Dans cette lettre de demande d'emploi, conjuguez sur les pointillés les verbes au temps et au mode indiqués entre parenthèses. (2 points)

Monsieur le Directeur du personnel,

J'ai l'honneur de présenter ma candidature à un emploi dans votre entreprise.

J'**aurai** (avoir, futur simple de l'indicatif) vingt-deux ans le trois septembre prochain.

J'**ai obtenu** (obtenir, passé composé de l'indicatif) le brevet des collèges.

Ensuite, j'**ai préparé** (préparer, passé composé de l'indicatif) un bac professionnel et j'**ai réussi** (réussir, passé composé de l'indicatif) l'examen.

Je me tiens à votre disposition pour vous fournir tout autre renseignement que vous **pourriez** (pouvoir, présent du conditionnel) souhaiter.

Je vous **prie** (prier, présent de l'indicatif) d'agréer, Monsieur le Directeur,

l'expression de mes salutations distinguées.

M. Durand

Barème : - 0.25 point par erreur

B – Recopiez le texte suivant en remplaçant « Christine » par « Christine et Pierre » et en effectuant tous les changements que cela entraîne : (2 points)

Christine est partie ce matin en voiture. Elle a emporté la valise qu'elle a remplie avec beaucoup de vêtements. Elle sera certainement arrivée avant la nuit.

Christine et Pierre sont partis ce matin en voiture. Ils ont emporté la valise qu'ils ont remplie avec beaucoup de vêtements. Ils seront certainement arrivés avant la nuit.

Barème : ne pas compter les fautes d'orthographe de copie.

- pronoms « ils » : - 0.25 par erreur
- auxiliaires : - 0.25 par erreur
- participes passés : - 0.25 par erreur

NB : dès que le candidat a commis 8 erreurs, il a zéro.

C – Complétez par : é – er - ait. (1.5 point)

1. Il aimait beaucoup parler.
2. Mon frère a cassé son jouet et s'est mis à pleurer.
3. Fatigué par une rude journée, le garçon alla se coucher.
4. Pourquoi n'a-t-il pas pensé à me téléphoner ?

Barème : - 0.25 par erreur ;

NB : dès que le candidat a commis 6 erreurs, il a zéro.

D – Complétez les phrases par : ce – se - ceux. (1.5 point)

1. Es-tu certain de ce que tu avances ?
2. Tous ceux qui ont pris ce train se souviennent de la catastrophe.
3. Vous n'aimez pas ce pays ? Ce n'est pas l'avis de ceux qui y vont en vacances.
4. Il ne me dévoilera jamais ce que tu lui as confié.

Barème : - 0.25 par erreur.

NB : dès que le candidat a commis 6 erreurs, il a zéro.

GRAMMAIRE (7 points)

A – Rétablissez les majuscules et une ponctuation correcte en recopiant les phrases suivantes : (1.5 point)

1. il lui demanda as tu pensé à acheter du riz

Il lui demanda : « As-tu pensé à acheter du riz ? ».

2. qu'il est beau me dit-elle émerveillée

« Qu'il est beau ! » me dit-elle émerveillée.

3. l'animal nous observait la langue pendante

L'animal nous observait, la langue pendante.

Barème : 0.5 par phrase
- 0.25 par erreur

NB : dès que le candidat a commis 2 erreurs, il obtient zéro à la phrase.

B – Complétez le paragraphe en insérant à l'endroit qui convient les connecteurs logiques suivants : mais – même – cependant – donc – certes – aussi. (1.5 point)

Je suis d'accord avec vous. **Cependant**, j'aurai une objection à faire. **Certes**, l'ordinateur est un moyen de distraction, **mais** pas seulement. C'est **aussi** un inépuisable outil de connaissance, encore mal exploité. Grâce à certains cédéroms, on peut tout apprendre : l'histoire, les mathématiques, l'orthographe, **même** la peinture ! L'outil informatique est **donc** autant éducatif que ludique.

Barème : - 0.25 par erreur

C – Transposez les phrases suivantes du discours direct au discours indirect : (3 points)

1. Jean déclara : « Je ne peux pas continuer ! ».

Jean déclara qu'il ne pouvait pas continuer.

2. La petite fille a dit : « J'ai vu un énorme oiseau prêt à emporter mon chien ! ».

La petite fille a dit qu'elle avait vu un énorme oiseau prêt à emporter son chien.

3. Les parents de Pierre lui demandèrent : « Est-ce que tu t'es bien amusé ? ».

Les parents de Pierre lui demandèrent s'il s'était bien amusé.

Barème : 1 point par phrase

pour chaque phrase compter : - 0.25 par erreur concernant la ponctuation

- 0.25 par erreur concernant les pronoms (et déterminant possessif)

- 0.25 par erreur concernant la conjugaison

- 0.25 par erreur concernant le mot subordonnant

NB : au-delà de 4 erreurs, le candidat obtiendra zéro à la phrase

D – Complétez avec les pronoms personnels qui conviennent : (1 point)

1. Ma mère est malade. Je **lui** ai téléphoné.
2. Ma sœur est là. Je **l'**entends rire.
3. J'écris à mes amis pour **leur** raconter mon voyage.
4. Caroline a bien travaillé. Je **la** félicite.

Barème : - 0.25 par erreur

PARTIE B

MATHEMATIQUES

Barème et éléments de correction

Barème sur 20 :

Exercice 1 : 4 points

Exercice 2 : 7 points

Exercice 3 : 5 points

Exercice 4 : 4 points

Eléments de correction

Exercice 1

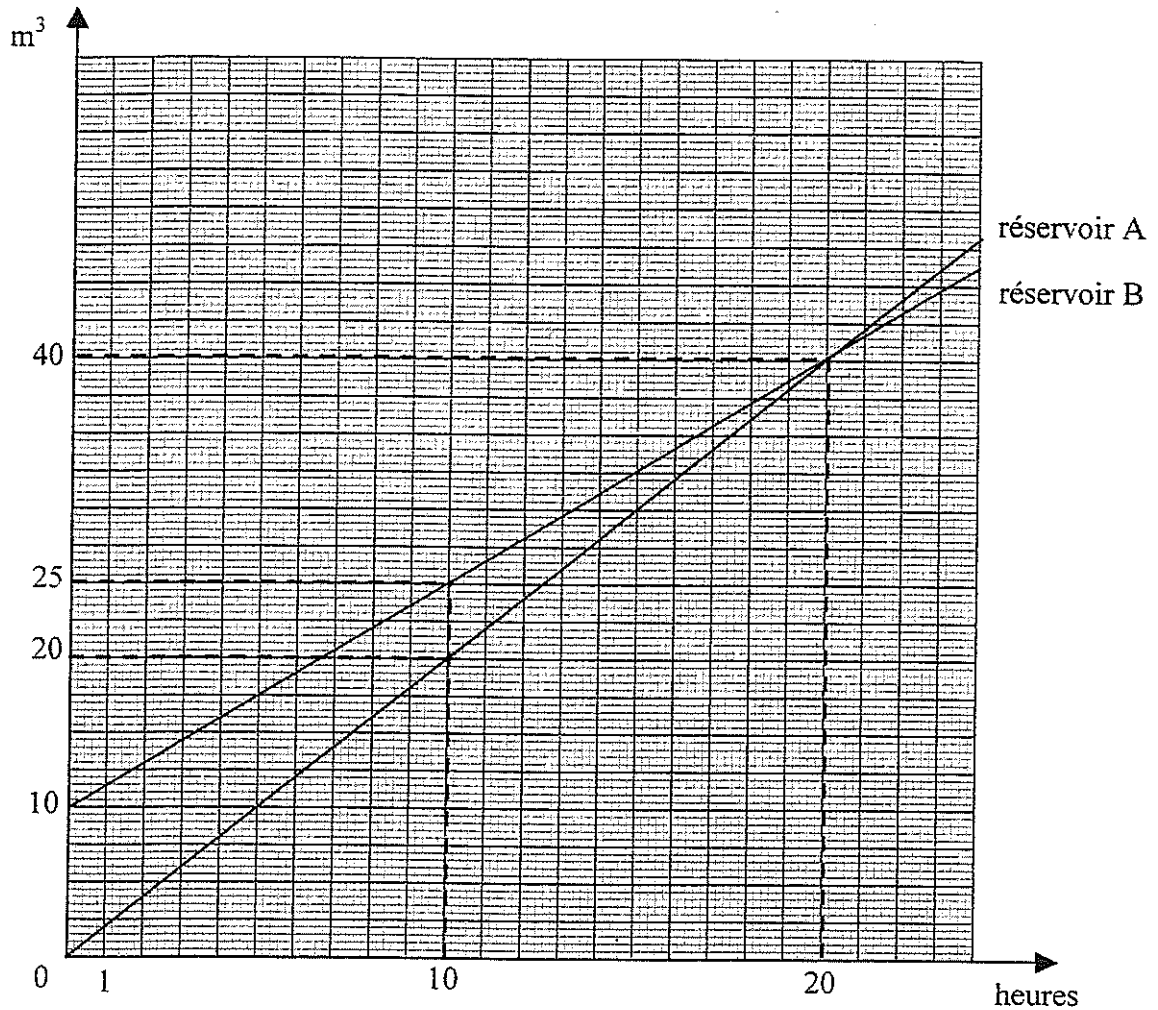
$$\begin{aligned}\text{Volume de la piscine} &= 7,8 \times 4,2 \times 1,55 \\ &= \underline{50,778 \text{ m}^3}. \\ &= \underline{50\,778 \text{ litres}}.\end{aligned}$$

Exercice 2

1)

Durée (en heures)	1	10	x
Bassin A (en m^3)	2	20	$2x$
Bassin B (en m^3)	11,5	25	$10 + 1,5x$

2)



3) Par lecture graphique, on constate que les 2 réservoirs auront une contenance égale à 40 m^3 au bout de 20 heures de remplissage.

4) Les contenances des deux réservoirs seront égales lorsque

$$\begin{aligned} 2x &= 10 + 1,5x \\ 0,5x &= 10 \\ \underline{x = 20} & \text{ (heures)} \end{aligned}$$

Exercice 3

1) Lorsque $x = 20 \text{ m}$, $A_1 = 60 \times 140 - 40^2 - 20^2$
 $= 6\,400 \text{ m}^2$

Donc la parcelle hachurée a pour aire 0,64 hectare.

2) L'aire du terrain est : $A = (x + 40)(x + 120) = x^2 + 160x + 4800$

3) L'aire de la parcelle hachurée est : $A_1 = x^2 + 160x + 4800 - x^2 - 40^2 = 160x + 3200$

Exercice 4

1) 149,46 euros.

2) $\frac{150-149,46}{150} \times 100 = 0,36$ Baisse de 0,36%.

3) Ancien prix : x . Nouveau prix $y = 0,9964x$. Il y a donc baisse de 0,36 % quelque soit le prix initial.